



內地高校招收 香港中學文憑考試 學生計劃

填選志願策略



高中學生適用
印行四萬本 免費贈閱

大中華升學指南2019
Greater China Studies Guide

集合內地、臺灣、澳門 三地升學情報

院校及學科概覽



入學途徑介紹



校園生活小知識



學友社一站式學生資訊網站
www.student.hk



學友社學生輔導中心
長沙灣麗閣邨麗荷樓地下129號



學友社學生專線 (香港電話號碼)
2503 3399
逢星期一、三、五 晚上7至9時



student.hk

●●緊貼最新考試及升學消息●●

免費
訂閱

文憑試e通訊



香港特別行政區政府教育局
Education Bureau
The Government of the Hong Kong Special Administrative Region

中國教育留學交流(香港)中心
China Education Exchange (HK) Centre

內地部分高校 免試招收香港學生計劃



學友社
Hok Yau Club

2018年12月出版 | 非賣品 免費贈閱

內地升學途徑

內地部分高校免試招收香港學生計劃

香港高中畢業生

港澳臺僑聯招試

考試入學

院校獨立招生

清華/北大/復旦
自主招生

校長推薦
入學

暨大華大兩校聯招

考試入學

免試入學

中山大學獨立招生

考試入學

内地高校招生收生要求

- 參加香港中學文憑試
- 最低錄取標準 (中、英、數、通)
 - 一般學科：3322
 - 體藝類專業：2211
 - 校長推薦計劃：4核心達10分（每科不低於2分）
（2233、3223、2422.....）
- 個別院校有更高要求或附帶等級要求

填選志願策略

填選志願策略

- 認受性
- 生活
- 語言、文字
- 經濟
- 遴選機制

認受性

認受性

- 升學 - 學歷認受性
- 就業 - 學歷 / 專業資格認受性



認受性

學歷認受性（升學）

內地於2004年7月簽署備忘

- 2012年 6 月作出修訂
- 確認兩地認可院校的畢業可於兩地繼續升學

認受性

就業

學歷 / 專業資格認受性

認受性

專業資格認受性

- 內地部份專業資格互認，部份專業考試豁免，仍有專業因兩地教學差異未能互認。

香港

內地

2020年中醫執業資格試舉辦認可課程的院校名單 List of Schools Offering Recognized Courses for Undertaking the 2020 Chinese Medicine Practitioners Licensing Examination

除另有註明外，中醫組認可下列院校舉辦的不少於五年全時間制及符合認可課程基本要求的中醫執業訓練本科學位課程為2020年中醫執業資格試的認可課程。

The Practitioners Board recognizes the undergraduate degree courses of training in Chinese medicine practice provided by the following schools, which is not less than 5 years full-time study and fulfills the basic requirements of recognized courses as the recognized courses of the 2020 Chinese Medicine Practitioners Licensing Examination.

院校編號 Code	院校名稱	Name of Schools (English Translation)
001 註 ¹	香港大學	The University of Hong Kong
002 註 ¹	香港中文大學	The Chinese University of Hong Kong
003 註 ¹	香港浸會大學	Hong Kong Baptist University
004	上海中醫藥大學	Shanghai University of Traditional Chinese Medicine
005	山東中醫藥大學	Shandong University of Traditional Chinese Medicine
006	北京中醫藥大學	Beijing University of Chinese Medicine
007	成都中醫藥大學	Chengdu University of Traditional Chinese Medicine
008	南京中醫藥大學	Nanjing University of Chinese Medicine
009	黑龍江中醫藥大學	Heilongjiang University of Chinese Medicine
010	廣州中醫藥大學	Guangzhou University of Chinese Medicine
011	山西中醫學院	Shanxi University of Traditional Chinese Medicine
012	天津中醫藥大學	Tianjin University of Traditional Chinese Medicine
013	北京聯合大學中醫藥學院	College of Traditional Chinese Medicine and Pharmacy of the Beijing Union University
014	甘肅中醫藥大學	Gansu University of Traditional Chinese Medicine
015	江西中醫藥大學	Jiangxi University of Traditional Chinese Medicine
016	安徽中醫藥大學	Anhui University of Traditional Chinese Medicine
017	河北醫科大學中醫學院	College of Traditional Chinese Medicine of the Hebei Medical University
018	河南中醫藥大學	Henan University of Chinese Medicine
019	長春中醫藥大學	Changchun University of Chinese Medicine
020	陝西中醫藥大學	Shaanxi University of Chinese Medicine
021	浙江中醫藥大學	Zhejiang Chinese Medical University
022	湖北中醫藥大學	Hubei University of Chinese Medicine
023	湖南中醫藥大學	Hunan University of Chinese Medicine
024	雲南中醫學院	Yunnan University of Traditional Chinese Medicine
025	貴陽中醫學院	Guiyang College of Traditional Chinese Medicine
026	福建中醫藥大學	Fujian University of Traditional Chinese Medicine
027	新疆醫科大學中醫學院	College of Traditional Chinese Medicine of the Xinjiang Medical University
028	廣西中醫藥大學	Guangxi University of Chinese Medicine
029	遼寧中醫藥大學	Liaoning University of Traditional Chinese Medicine
030 註 ²	北京針灸骨傷學院	Beijing College of Acupuncture – Moxibustion and Orthopaedics - Traumatology
031 註 ³	暨南大學	Jinan University
032 註 ⁴	南方醫科大學	Southern Medical University
033 註 ⁵	廈門大學 (2002年入學始)	Xiamen University (Intake since 2002)

現時內地有**17**所高校的會計課程獲得香港會計師公會評審認可，其中有**12**所參加**2019**年免試收生計劃

中央財經大學	對外經濟貿易大學	南開大學
天津大學	復旦大學	上海交通大學
浙江大學	寧波大學	廈門大學
中山大學	暨南大學	廣東外語外貿大學



Hong Kong Institute of
Certified Public Accountants
香港會計師公會

香港護士管理局
根據香港法例第 164 章《護士註冊條例》提出的註冊／登記申請
(適用於境外受訓護士)

申請須知

1 → 誰可以申請？

1.1 → 於境外受訓護士須：

- 1.1.1 → 至少年滿 21 歲(適用於註冊申請)或年滿 20 歲(適用於登記申請)；
- 1.1.2 → 申請註冊者須完成最少三年的護士訓練，而申請登記者須完成最少兩年的護士訓練；
- 1.1.3 → 具有良好品格；以及
- 1.1.4 → 持有獲香港護士管理局(下稱管理局)不時承認的核證團體所發出的有效證明書，獲准從事護士專業，而該證明書是足以構成其有足夠能力從事護士專業的充分證據。未能提供該等證明文件的申請，不會獲得管理局處理。



香港醫務委員會

一般資訊

除香港大學及香港中文大學的醫科畢業生外，凡有意向香港醫務委員會(簡稱「委員會」)註冊以獲取執業醫生資格的醫科畢業生，必須通過委員會舉辦的執業資格試，並須於認可的醫院或醫療機構完成一段註冊前的駐院實習及評核。

申請資格

任何醫科畢業生必須符合下列條件，方可申請參加執業資格試：

- a. 該生已向委員會提出申請，並為參加執業資格試而向註冊主任繳付訂明費用；及
- b. 該生使委員會信納其本人 —
 - (i) 於提出申請時已圓滿地完成不少於5年的屬醫務委員會批准類型的全時間持有人；及
 - (ii) 具有良好品格。
- c. 為符合上述(b)(i)項的要求，該5年全時間醫學訓練必須包括一段醫務委員會所批



2. 任何牙科畢業生如非在本港接受牙醫訓練而有意在香港註冊為牙醫，均須通過由香港牙醫管理委員會(“委員會”)舉辦的許可試以取得註冊資格。申請人須在提出申請時具備以下的條件：

- (i) 已圓滿地完成不少於4年的屬委員會批准類型的全時間牙科訓練；及
- (ii) 是牙科學位或委員會接納的牙科資格的持有人。

生活

日常生活







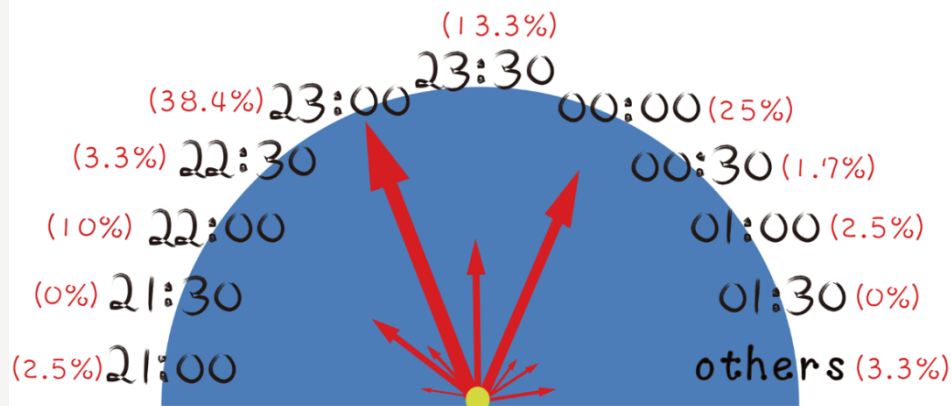
日常生活



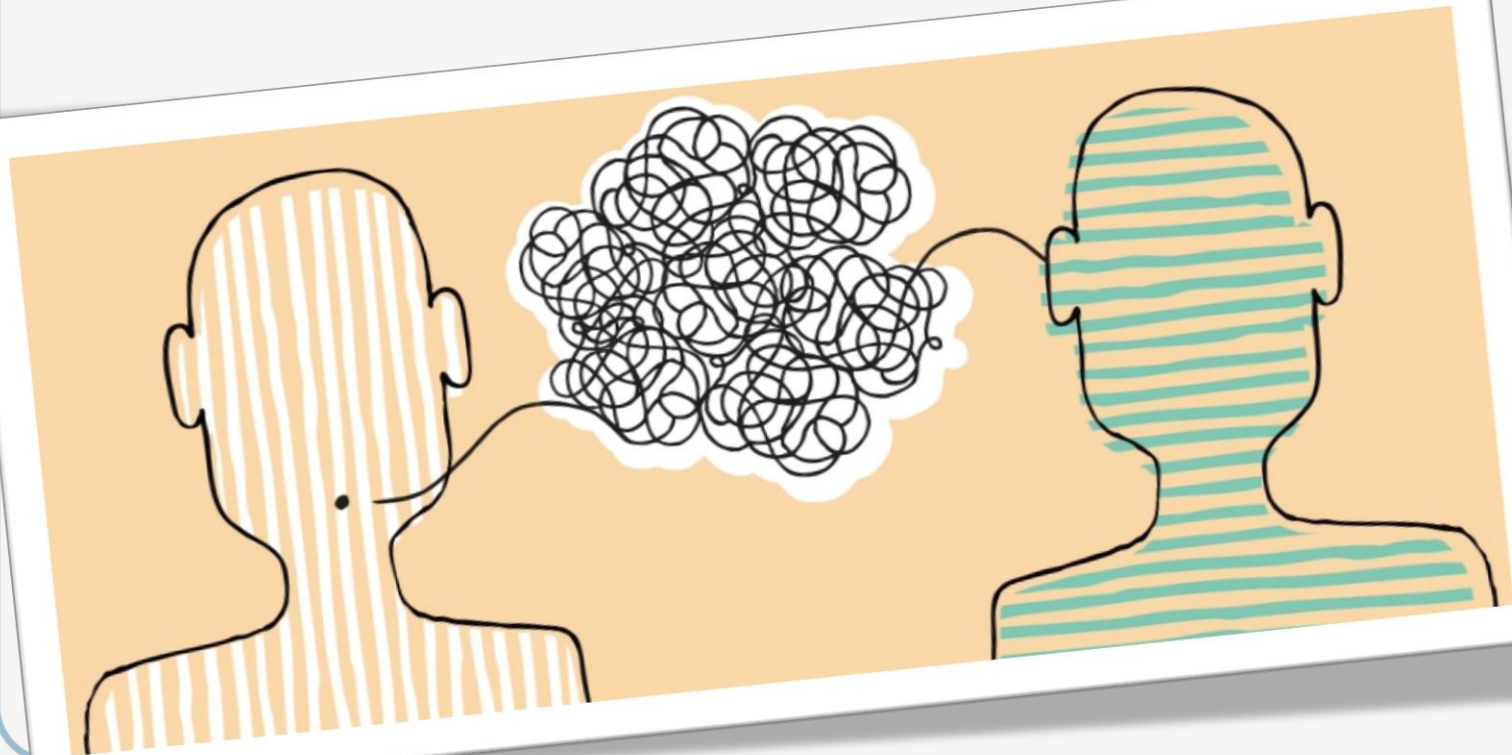
● 上網



你住的學校宿舍門禁是幾點？



語言、文字



普通話

- 語言並非取錄香港學生的條件
- 一般幾個月內能適應
- 室友協助 / 其他香港同學協助

文字

- 同学需要适应简体字
- 功课善用软件繁简转换功能
- 考试可用繁体作答

簡	后	簡	复	簡	台
繁	后、後	繁	覆、復	繁	臺、檯
簡	发	簡	范		
繁	髮、發	繁	范、範		

經濟

學費及生活費水平

內地 (人民幣)	支出 (人民幣)
一般專業本科	4,000 – 6,500
醫學類專業本科	4,800 – 7,800
藝術類專業本科	8,000 – 15,000
中外合辦專業本科	15,000 – 56,000
住宿費	650 – 4,000 (年)
生活費	12,000 – 36,000 (年)
合 計	37,400 - 66,000

內地大學升學資助計劃（2019年入學）

● 申請資格：

- 擁有香港居留權或香港入境權，或持單程證來港；
- 在香港接受及完成高中教育，不論是本地或非本地課程；以及
- 於2019/20 學年正在指定的181所內地院校修讀學士學位課程。

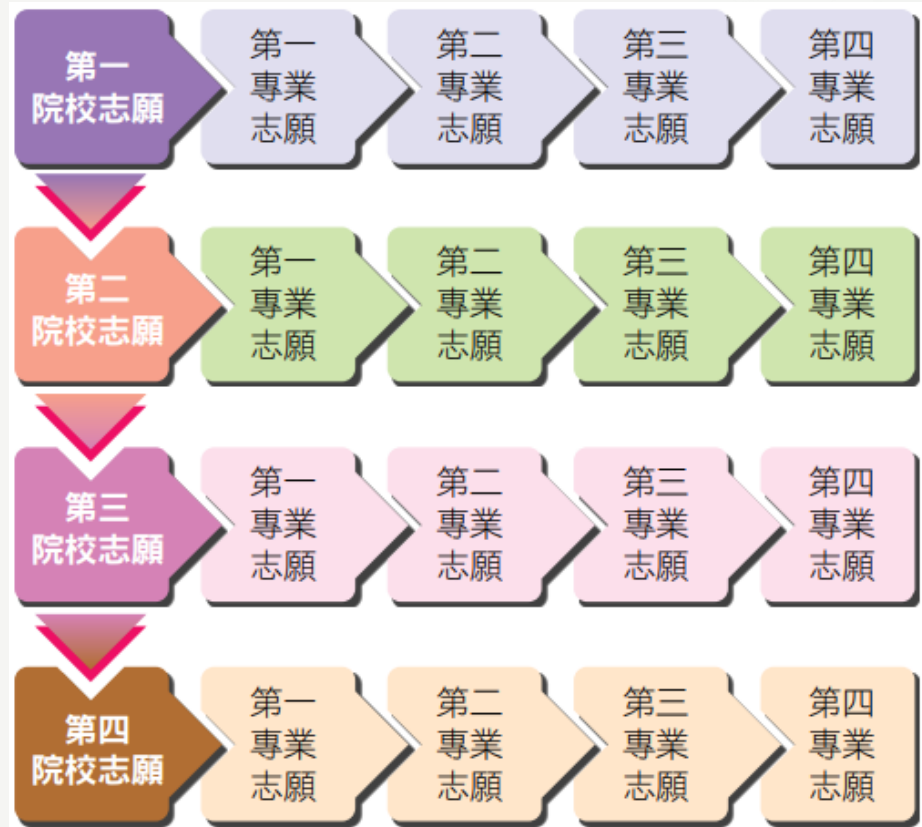
內地大學升學資助計劃（2019年入學）

- **經入息審查資助**：每名通過的學生視乎需要可獲每年港幣16,800元的全額資助，或8,400元的半額資助。
- **免入息審查資助**：合資格的學生每學年可獲港幣5,600元的定額資助。
(在文憑試考獲「3322」的成績)

遴選機制

順序志願

- 每人先選四所院校
（大學）
- 每所院校再選最多四個專業（課程）
- 每人只能被一所院校的一個專業取錄



錄取名單公布

- 於**2020年7月**下旬公布正式錄取結果。
- 考生可登入錄取系統，查看錄取結果。
- 獲錄取的考生將稍後由高校通知取錄結果及相關入學資訊
- **逾260名**學生透過第三、第四志願學校獲得入讀機會。

去年內地免試招生形勢

排序	院校志願總計		第一 院校志願		第二 院校志願	
	院 校	確認人次	院 校	確認人次	院 校	確認人次
1	暨南大學	1,491	中山大學	627	暨南大學	428
2	中山大學	1,283	暨南大學	422	中山大學	311
3	廈門大學	483	廣州中醫藥大學	165	武漢大學	139
4	深圳大學	454	北京大學	149	廈門大學	136
5	武漢大學	379	廈門大學	119	華南理工大學	109
6	廣州中醫藥大學	379	清華大學	118	北京中醫藥大學	95
7	復旦大學	316	復旦大學	116	深圳大學	94
8	北京中醫藥大學	294	中國人民大學	109	廣州中醫藥大學	80
9	華僑大學	281	武漢大學	99	復旦大學	79
10	華南理工大學	281	北京中醫藥大學	87	北京師範大學	72

資料來源：中國教育留學交流（香港）中心

去年內地免試招生形勢

3322
1,366人

2211
207人

報名人數
3,511人

校長推薦
562人

擇優錄取
1,784人
(50.8%)

資料來源：中國教育留學交流(香港)中心

選科策略小貼士

首輪落空、補錄仍有機會

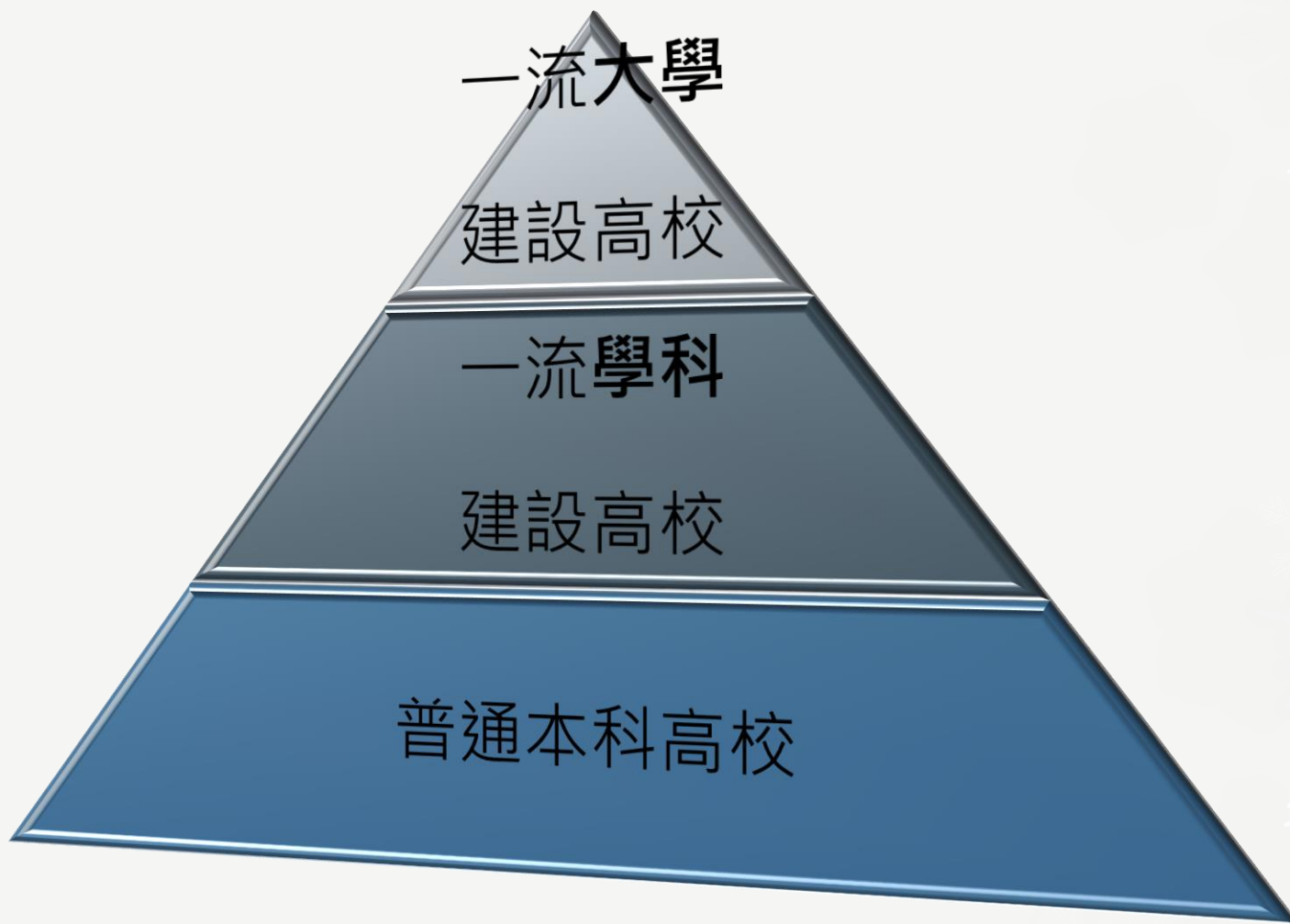
錄取名單公布

- 尚有餘額的高校，將透過網上系統徵集意願，進行補錄。
- 達到最低錄取要求且未獲錄取的考生可於**2020**年**7**月底，登入錄取系統申補錄。
- **2019**年免試招生計劃，有**191**名考生透過補錄成功獲錄取。

選科策略小貼士

把握順序志願的特點

內地大學綜合實力評估（雙一流）



填選志願策略與原則

預期文憑試成績	建議部署
六科達24分或以上	可考慮「 雙一流 」建設高校及其 特色專業 ，以期入讀國際排名較高的心儀院校。
四科達14分或以上	應以 專業優先 ，再考慮高校情況。
四科12分 或相近成績	應設定保底線，盡量 避開競爭太激烈的熱門學校及專業 ，增加獲錄取機會。

個案

案主：小明

成績：自己預計可達6科5級、最差444433

● 準備報內地高校招收計劃

理想職業：投身金融行業

個人愛好：繪畫（國畫）



個案：小明的填選志願表

高校	專業	高校	專業
1.甲大學	1. 工商管理	3.丙大學	1. 工商管理
	2. 經濟學		2. 市場營銷
	3. 心理學		3.
	4.		4.
2.乙大學	1. 工商管理	4.丁大學	1. 工商管理
	2. 經濟學		2. 經濟學
	3.		3. 國際經濟與貿易
	4.		4. 美術學

日程安排

內地高校招收香港中學文憑考試學生計劃

報名日期	網上預先報名： 2020年3月1日至3月20日 現場確認報名： 2020年3月10日至3月28日
面試日期	確認報名至7月下旬
錄取公佈	7月下旬

學友社學生專線

2503 3399 

逢星期一、三、五晚上七時至九時

www.student.hk

長沙灣麗閣邨麗荷樓地下129號