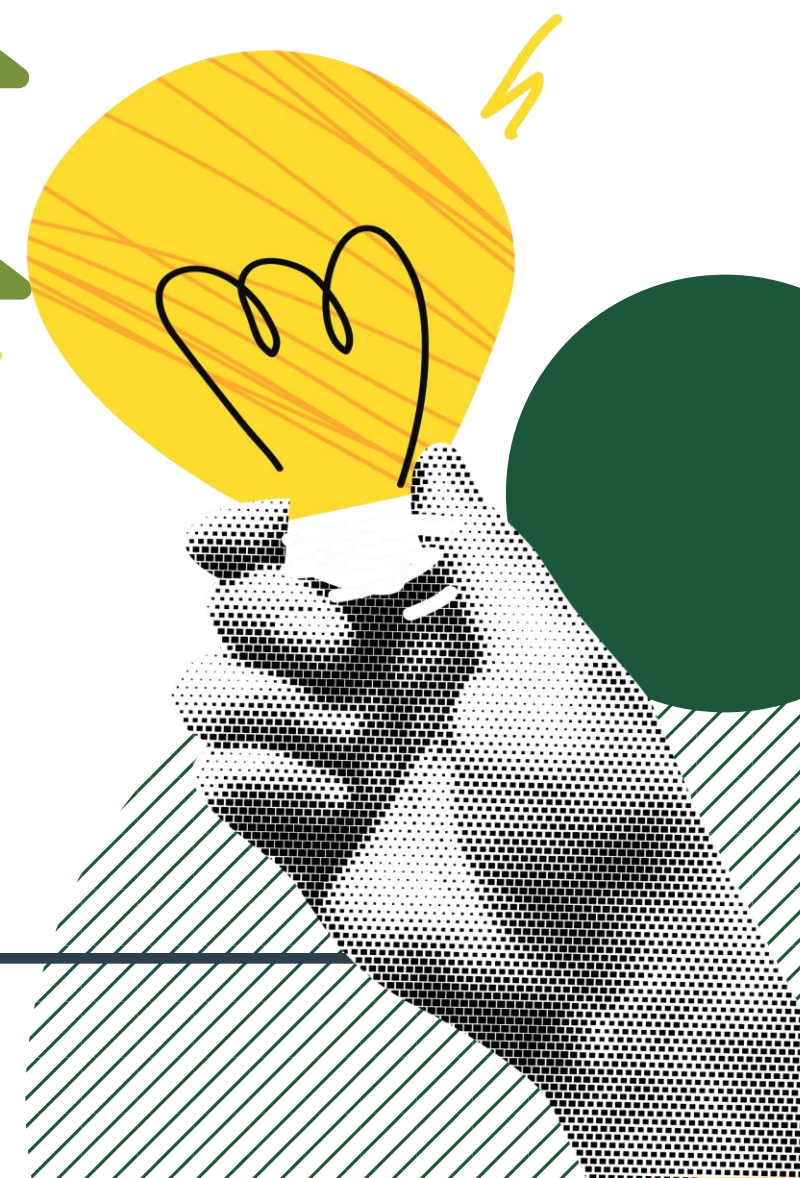


# 內地升學填選 志願策略分享



本簡報的所有內容，包括文字、圖像、音頻及視頻材料，均受版權保護，版權歸學友社所有。  
未經授權，禁止以任何形式複製、發佈或傳播本簡報的全部或部分內容。  
若需使用本簡報的任何內容，請提前獲得書面許可。  
如有任何關於本版權聲明的查詢，請聯繫學友社。



生涯規劃



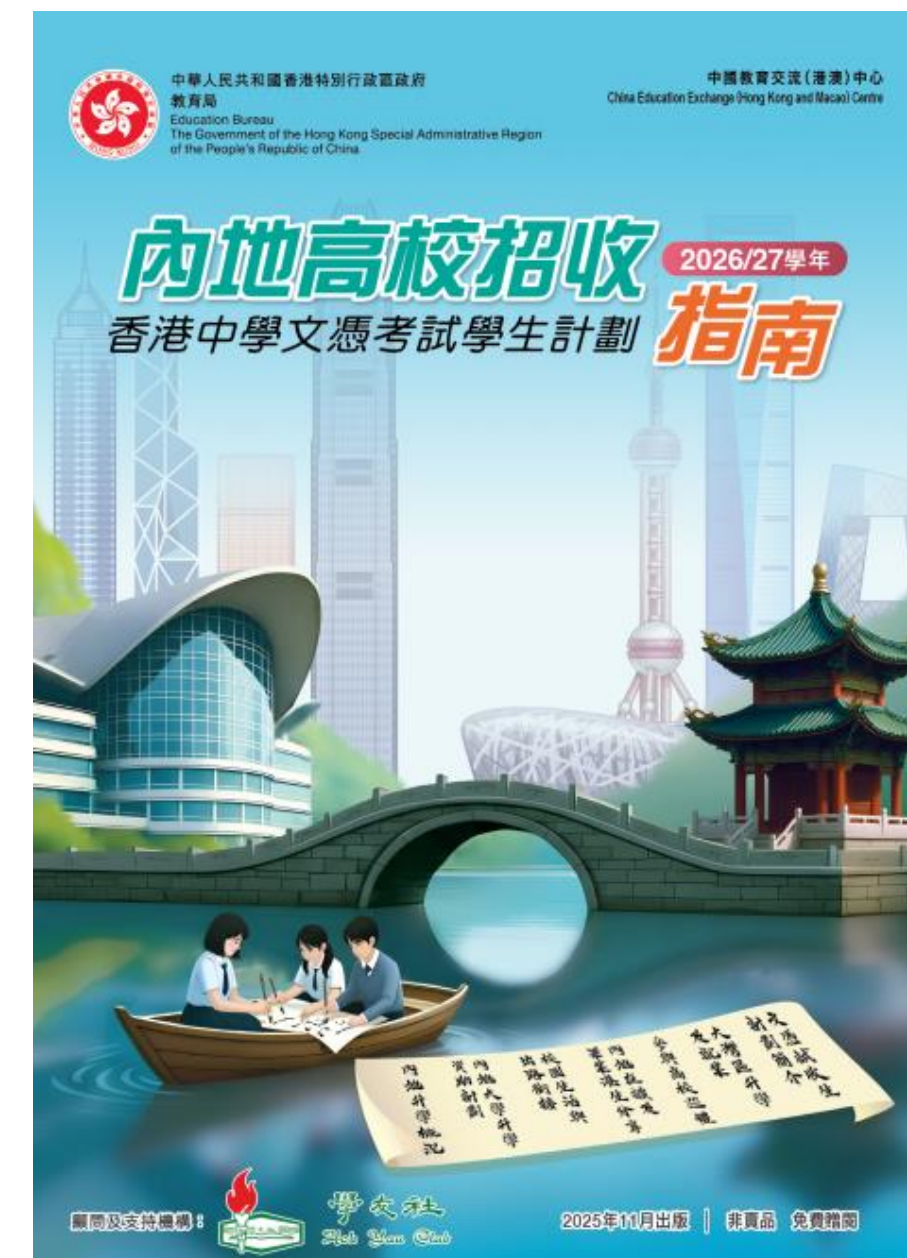
學生輔導



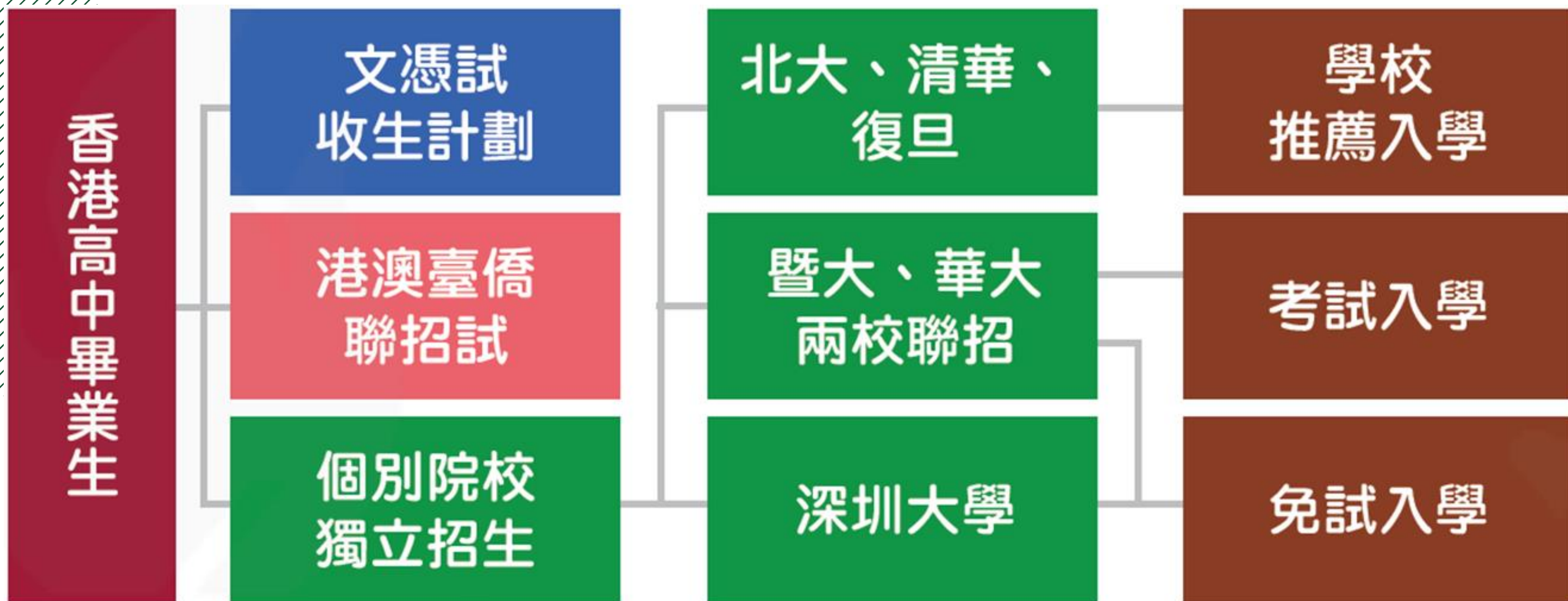
全人發展

學友社成立於1949年  
三大工作範疇



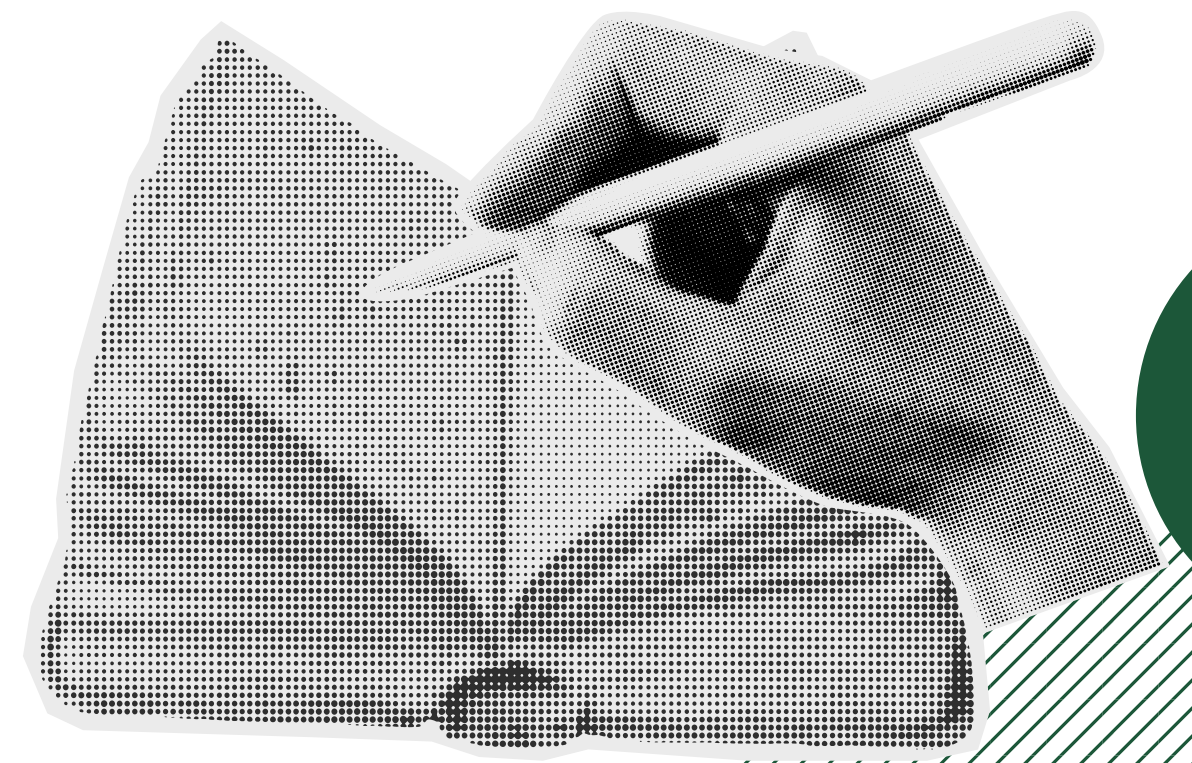






# 資訊內容

- 一、了解志願填選
- 二、知己：做出合適選擇
- 三、知彼：考慮競爭環境



# 了解志願填報



# (一) 順序志願

## 文憑試收生計劃順序志願錄取流程



# （一）順序志願

按照考生的院校志願順序依次處理入學申請，**先按照專業**由先至後，**再按照成績**由高至低擇優錄取，**額滿即止**。



# （一）順序志願

與Jupas填選志願機制不同：

Jupas：以專業為志願單位，**成績優先**

文憑試收生計劃：根據院校及專業排序錄  
取，**志願優先**→**院校為先**的策略

## (二) 基本策略

文憑試預計成績	選校策略
三個核心科目+兩個選修科目 20分或以上	可考慮「雙一流」建設高校及其特色專業，以期入讀國際排名較高的心儀院校。
三個核心科目 11分或以上	應以專業優先，再考慮高校情況。
三個核心科目 9分或相近成績	應設定保底線，盡量避開競爭太激烈的熱門學校及專業，增加獲錄取機會。



## (二) 基本策略

院校志願	選校策略
第一院校志願	最心儀而貼近或稍高於考生水平
第二院校志願	心儀而又最有把握
第三及第四院校志願	心儀而切合或略低於考生水平

由難至易

## （三）梯度原則

考生應避免選擇錄取條件相近的院校，四個院校志願之間的基本入學要求及過往錄取成績應有一定差距。



## (三) 梯度原則

例：  
文憑試  
成績  
444A

院校志願	第一院校志願	第二院校志願	第三院校志願	第四院校志願
最低收生成績	444A	444A	444A	444A
錄取結果	未錄取	未錄取	未錄取	未錄取

院校志願	第一院校志願	第二院校志願	第三院校志願	第四院校志願
最低收生成績	444A	434A	432A	332A
錄取結果	未錄取	錄取		

## （四）其他提醒

- 1.興趣為先，冷熱搭配；
- 2.不要放棄第三及第四院校志願；
- 3.把握補錄機會。



# 知己：做出合適選擇

升學選擇並非填**最好的志願**，  
而是找**最適合**自己的選擇。

在做出選擇之前，需要有足夠  
的**信息**去支撐我們的**決策**。



考慮未來的  
職業路徑

做出適合自己的  
選擇



按照興趣篩  
選學校、學  
科與專業

參考學校專業  
的課程結構

「雙一流」建設名單：即「世界一流大學和一流學科」建設高校及建設學科名單，同學可參考「雙一流」高校和學科名單去分析各所高校及學科的水平；



附件 1

## 第二轮“双一流”建设高校及建设学科名单

(按学校代码排序)

**北京大学：**(自主确定建设学科并自行公布)

**中国人民大学：**哲学、理论经济学、应用经济学、法学、政治学、社会学、马克思主义理论、新闻传播学、中国史、统计学、工商管理、农林经济管理、公共管理、图书情报与档案管理

**清华大学：**(自主确定建设学科并自行公布)

**北京交通大学：**系统科学

**北京工业大学：**土木工程

**北京航空航天大学：**力学、仪器科学与技术、材料科学与工程、控制科学与工程、计算机科学与技术、交通运输工程、航空宇航科学与技术、软件工程

**北京理工大学：**物理学、材料科学与工程、控制科学与工程、兵器科学与技术

**北京科技大学：**科学技术史、材料科学与工程、冶金工程、矿业工程

**北京化工大学：**化学工程与技术

**北京邮电大学：**信息与通信工程、计算机科学与技术

**中国农业大学：**生物学、农业工程、食品科学与工程、作物学、农业资源与环境、植物保护、畜牧学、兽医学、草学

「一流  
大學建設」  
高校

流學科建設  
高校

通本科高校

科高校關係概

**北京师范大学：**哲学、教育学、心理学、中国语言文学、外国语言文学、中国史、数学、地理学、系统科学、生态学、环境科学与工程、戏剧与影视学

**首都师范大学：**数学

**北京外国语大学：**外国语言文学

**中国传媒大学：**新闻传播学、戏剧与影视学

**中央财经大学：**应用经济学

**对外经济贸易大学：**应用经济学

**外交学院：**政治学

**中国人民公安大学：**公安学

**北京体育大学：**体育学

**中央音乐学院：**音乐与舞蹈学

**中国音乐学院：**音乐与舞蹈学

**中央美术学院：**美术学、设计学

**中央戏剧学院：**戏剧与影视学

**中央民族大学：**民族学

**中国政法大学：**法学

**南开大学：**应用经济学、世界史、数学、化学、统计学、材料科学与工程

## 2025中国最好学科排名

2025

NEW

软科中国最好学科排名源自服务于高校学科建设管理部门的学科发展水平动态监测数据系统，2017年开始计算学科排名。软科中国最好学科排名的指标体系包括人才培养、平台项目、成果获奖、学术论文、高端人才等指标类别，使

展开全部

### 01 哲学

0101 哲学

### 02 经济学

0201 理论经济学

0202 应用经济学

### 03 法学

0301 法学

0302 政治学

0303 社会学

0304 民族学

0305 马克思主义理论

### 04 教育学

0401 教育学

0402 心理学

0403 体育学

## 2025中国大学专业排名

2025

软科中国大学专业排名于2021年首次发布，排名覆盖93个专业类的800多个本科专业，发布3万余个专业点，是迄今为止规模最大的中国大学本科专业排名。排名采用独具特色的学校-学科-专业三层次专业竞争力评价框架，设置学校条件、学科支撑、专业生源、专业就业、专业条

展开全部

Q 请输入专业名称

哲学

经济学

法学

教育学

文学

历史学

理学

工学

农学

#### 教育学类

040101	教育学	52所	040102	科学教育	36所
040103	人文教育	6所	040104	教育技术学	73所
040105	艺术教育	29所	040106	学前教育	219所
040107	小学教育	163所	040108	特殊教育	32所
040109T	华文教育	2所	040110TK	教育康复学	5所
040111T	卫生教育	1所	040112T	认知科学与技术	2所
040113T	融合教育	2所	040114TK	劳动教育	2所
040115T	家庭教育	3所	040116TK	孤独症儿童教育	1所
040117TK	人工智能教育	1所	040118T	婴幼儿发展与健康管理	2所

#### 体育学类



## 中国大学排名

### 中国大学排名（主榜）

### 中国医药类大学排名

### 中国财经类大学排名

### 中国语言类大学排名

### 中国政法类大学排名

### 中国民族类大学排名

### 中国体育类大学排名

### 中国合作办学大学排名

### 中国大学排名（总榜）

### 中国民办高校排名（主榜）

### 中国民办财经类高校排名

查看更多

1		北京外国语大学 Beijing Foreign Studies University 双一流/211
2		中国传媒大学 Communication University of C... 双一流/211
3		上海外国语大学 Shanghai International Studies ... 双一流/211
4		外交学院 China Foreign Affairs University 双一流
5		北京语言大学 Beijing Language and Culture ... 双一流
6		广东外语外贸大学 Guangdong University of Forei... 双一流
7		北京第二外国语学院 Beijing International Studies Un... 双一流

排名	学校名称
1	 中国政法大学 China University of Political Sc... 双一流/211
2	 华东政法大学 East China University of Politic... 双一流/211
3	 西南政法大学 Southwest University of Politica... 双一流/211
4	 中国人民公安大学 People's Public Security Univer... 双一流
5	 西北政法大学 Northwest University of Politica... 双一流/211
6	 上海政法学院 Shanghai University of Political... 双一流/211

1	 上海财经大学 Shanghai University of Finance ... 双一流/211
2	 中央财经大学 Central University of Finance a... 双一流/211
3	 对外经济贸易大学 University of International Busi... 双一流/211
4	 西南财经大学 Southwestern University of Fina... 双一流/211
5	 中南财经政法大学 Zhongnan University of Econo... 双一流/211
6	 东北财经大学 Dongbei University of Finance ... 双一流/211

1. 回港發展：公務員，兩地業務機構，冷門專業，若學歷獲認可並符合投考專業資格要求可從事相關專業（如教師），符合特定專業要求者可循指定途徑考取香港職業資格，報讀香港院校研究生課程等；
2. 內地發展：加入內地各類企業，報讀內地院校研究生課程等；
3. 海外發展：加入外國商業及金融機構，報讀外國院校研究生課程等

。

國家教育部與香港教育局於2004年7月簽署《內地與香港關於相互承認高等教育學位證書的備忘錄》，兩地院校在**升學銜接**上正式互認**學士學位及以上之資歷**。

評審局為持有非本地學歷的人士提供學歷評估服務。根據評審局2023/24年度年報的統計資料，該年度以內地學歷申請學歷評估的個案為2,244個，當中**99.7%**獲評定為與香港資歷架構中相對的學歷水平。



# 知彼：考慮競爭環境

2025/26學年，完成「文憑試收生計劃」報名程序的人數為**4,521人**，和上一年的報名人數相當。內地高校已連續多年成為香港學生赴香港以外地區升學的首選。

內地高校最終擇優錄取**2,297名**考生，佔確認報名總人數**50.81%**。

完成「文憑試收生計劃」報名程序的**4,521**人當中，文憑試成績達**332A**的同學有**2023**人、獲**校長推薦**並達**222A**且總分數達8分或以上的同學有**1124**人，而報讀體藝類專業並達**221A**的同學有**269**人。



類別	中國語文	英國語文	數學	公民科	總分
一般專業	3	3	2	A	
體藝類專業	2	2	1	A	
校長推薦	2	2	2	A	總分不低於8分 每科不低於2分

個別學校有**更高等級要求或者其它學科要求**（例如最低錄取標準為332A+2、444A等），如北京大學、清華大學、中國人民大學的一般入學要求為444A+44；

同學即使獲院校安排進行入學面試，**仍需符合一般入學要求**，才有機會成功報讀。

# Thank You

